



diciembre\_2011

n.º 38

Colegio Profesional de Enfermería de León

# enfermería leonesa



Lactancia y ...

Hospital San Juan de Dios  
Centro de Alzheimer

# nuestro colegio



## HORARIOS León

Mañanas de 10 a 13 h. y tardes de 16 a 20 h.

**Permanecerá cerrada las tardes de los días 23 y 30 de Diciembre 2011.**

Avda. Universidad 7, bajo • 24007 León  
Teléfono 987 23 58 74 • Fax: 987 24 86 00  
[colegioleon@enfermeriacyl.com](mailto:colegioleon@enfermeriacyl.com)  
[www.enfermerialeon.com](http://www.enfermerialeon.com)

## Delegación Ponferrada

Mañanas de 10 a 13 h. y tardes de 16 a 20 h.

**Permanecerá cerrada la tarde del día 23 de Diciembre 2011 y 5 de Enero de 2012.  
Cerrado por vacaciones los días 28, 29 y 30 de Diciembre. (Consultas dirigirse a la Sede de León)**

Ortega y Gasset, 6 - bajo • 24400 Ponferrada  
Telf./Fax: 987 42 85 77  
[colegioponferrada@enfermeriacyl.com](mailto:colegioponferrada@enfermeriacyl.com)



## Seguros de Responsabilidad Civil

Todos los colegiados estamos asegurados contra daños corporales causados a terceras personas, a consecuencia de faltas, errores, omisiones o negligencias cometidas en el desarrollo propio de la actividad profesional, por un importe de 3.500.000 euros.

## Asesoría Jurídica

Se pone en conocimiento de todos los colegiados que para el Servicio de Asesoría Jurídica deben ponerse en contacto con las sedes colegiales.



## SERVICIOS GENERALES

El Colegio profesional de Enfermería de León ofrece a sus colegiados los siguientes servicios:

- Servicio Administrativo.
- Tramitación de expedientes, certificados...
- Información sobre:
  - Convocatorias de oposiciones.
  - Cursos.
  - Bolsas de trabajo.
  - Disposición para los colegiados BOE y BOCYL.
  - Tablón de anuncios permanente con información sobre legislación, ofertas laborales, cursos, congresos, etc.
- Utilización de la sede colegial para reuniones de grupo, previa solicitud, ajustándose a las posibilidades del calendario.

## SEGUROS Y CONVENIOS

- Póliza de responsabilidad civil por 3.500.000 euros.
- Convenio suscrito con Cajamar con condiciones especiales para los colegiados.
- Convenios con establecimientos comerciales.
- Convenios con Clínicas de Odontología, Podología y Psicología.

## SERVICIOS DE FORMACIÓN Y DOCENCIA

- Organización de Congresos, Cursos y Seminarios, etc.
- Programa anual de cursos subvencionados y gratuitos dirigidos a los colegiados.
- Biblioteca a disposición del colegiado con servicio de préstamo.
- Premio Científico Regional.
- Ayudas para la asistencia a Congresos (se solicitarán hasta el 30 de noviembre del año en curso)
- Becas a la investigación.

## ACTIVIDADES SOCIALES

- Pilates, inglés, informática, defensa personal.

## ACTIVIDADES PROFESIONALES

- Colaboración en proyectos para el desarrollo profesional.

## COMUNICACIÓN

- Circulares sobre convocatorias o temas urgentes.
- Revista "Enfermería Leonesa".
- Boletín Regional de Enfermería.
- Servicio de SMS.
- Página Web.

## INVESTIGACIÓN

- Aula de investigación con varios ordenadores a disposición de los colegiados, con acceso gratuito a Internet para consultas de temas relacionados con la profesión.

# sumario

<b>Actualidad Sanitaria</b>	4
<b>Convocatoria Junta General</b>	5
<b>Centro de Alzheimer</b>	6
<b>Trabajo Científico</b>	8
Lactancia	
<b>Metis Enfermería</b>	12
<b>Hospital San Juan de Dios</b>	14
<b>Agenda</b>	16
<b>Gabinete Jurídico</b>	17
<b>Colegio al Día</b>	18
<b>Enfermería Solidaria</b>	20
<b>Viajes</b>	21
Sueños Blancos	

# edita

#### Presidenta:

Benilde Ámez López

#### Vicepresidente:

José Luis Blanco Valle

#### Tesorero:

Óscar del Valle Cuadrado

#### Secretario:

José Carlos Gil Durán

#### Vocales:

M.ª José Ramos Carbajo

Ana Isabel Martín Rodríguez

José Luis Pérez Rodríguez

Lourdes Fernández García

#### Consejo Editorial:

Ana Isabel Martín Rodríguez

#### Coordinador Editorial:

Fernando Pérez-Soto

#### Sede León:

Avda. Universidad, 7 - 24007

Tel. 987 23 58 74

www.enfermerialeon.com

e-mail: colegioleon@enfermeriacyl.com

#### Diseño y maquetación:

Printed 2000

#### Imprime:

Printed 2000

Depósito Legal: LE-721-2000

ISSN: 1698-4994

## PRESENTACIÓN DE TRABAJOS

Todos aquellos colegiados que lo deseen pueden hacernos llegar sus trabajos para insertarlos en la revista. Estos trabajos deberán reunir las siguientes condiciones:

- Se presentarán en DIN-A4
- Numerados
- Preferentemente en soporte informático e impresos en papel con una extensión limitada de 5 páginas en Times New Roman y doble espacio.
- En caso de utilizar tablas, figuras gráficas o cualquier otro elemento ilustrativo, se incluirán en hojas sueltas, independientes del texto y numeradas correlativamente.
- Además, se indicará el título de la misma, el pie de foto o de la ilustración y el autor de la misma.
- La Bibliografía se presentará en formato informático y en folio aparte.
- Los trabajos se podrán entregar en mano en la sede del Colegio o enviarse por correo postal o electrónico.

La dirección se reserva el derecho de publicar o no los trabajos presentados.

La dirección de la revista no se responsabiliza de las opiniones vertidas en la misma por los autores de los artículos.

# editorial

Como colofón a este año que termina, os ofrecemos un número muy especial hecho desde el cariño de todos los que participamos en la elaboración de esta revista.

En este número, nos sumamos a la celebración del "Año Internacional en la Investigación del Alzheimer", presentando el Centro dedicado a esta enfermedad del siglo XXI, ubicado en nuestra ciudad. Un centro que cuenta con unas instalaciones ejemplares, además de un personal altamente profesional y competente.

Teniendo en cuenta los recortes a los que se está viendo sometida la Sanidad en general y la Investigación en particular, aprovechamos esta editorial para lanzar un llamamiento a las autoridades, para que arriesguen por este trabajo sigiloso, no siempre bien recompensado, que ayuda a tantas personas, y por el que la Enfermería también apuesta de manera decidida.

El Hospital San Juan de Dios nos abre sus puertas con apuestas claras para una atención integral de calidad a los pacientes, mostrándonos sus renovadas instalaciones, como el nuevo servicio de rehabilitación, o el sistema informático de control de pacientes, uno de los principales orgullos de esta institución, de los cuales hemos querido haceros conocedores.

Además os ofrecemos un amplio espacio dedicado a la lactancia materna, temática en la que la enfermería participa día a día de forma relevante, teniendo mucho que decir, siendo del mismo modo una cuestión con la que nuestra población está especialmente sensibilizada.

No nos olvidamos de la solidaridad y cooperación entre profesionales que cruzan fronteras, con un reportaje sobre proyectos educativos y sanitarios en las islas africanas de Sao Tomé y Príncipe, puestos en marcha por una compañera nuestra.

Para terminar, sólo deciros que dentro de nuestra constante preocupación por ofreceros temas de calidad e interés, esperamos que os guste el "cambio de look" hecho en nuestra revista, la revista de todos, con el fin de hacerla más atractiva y buscar una mayor claridad en la presentación de los contenidos.

Sólo nos queda desearos unas Felices Fiestas Navideñas con los vuestros, con la esperanza de que el 2012 sea un mejor año para todos.

## en la nube

### Información para pacientes

Más del 50% de las personas con acceso a Internet, realizan búsquedas de información sobre temas relacionados con la salud. Así, se ha favorecido la participación de los ciudadanos en las decisiones relacionadas con su estado de salud, y han aparecido numerosos recursos web de utilidad.

El Ministerio de Sanidad, a través de La Agencia de Calidad del SNS, distribuye el **Suplemento i-Salud**, un boletín con información independiente, elaborado por el Centro Cochrane Iberoamericano situado en Hospital de Sant Pau de Barcelona.

También las Comunidades Autónomas han desarrollado servicios on line en este sentido. Podemos citar el **Aula de Pacientes** (Castilla y León), la **Escuela de Pacientes** (Andalucía), la **Escuela de Salud y Cuidados** (Castilla la Mancha) ó la **Escuela Gallega de Salud**, que ofrecen información por enfermedades (diabetes, EPOC, etc), temas (cuidadores), documentos, vídeos, enlaces de interés a asociaciones, actividades formativas, publicaciones, o incluso un foro con un servicio pregunta-respuesta.

**MedlinePlus** es el sitio web producido por la U.S. National Library of Medicine, la biblioteca médica más grande del mundo. Ofrece información actualizada, proveniente de los Institutos Nacionales de la Salud de EEUU, y otras fuentes de confianza sobre más de 800 temas; cuenta con tutoriales interactivos de educación de salud, una enciclopedia médica, información sobre medicamentos y las últimas noticias de salud, con versión en español.

Entre otras iniciativas particulares, podemos destacar **Informapacientes**, un buscador, realizado por un grupo de médicos murcianos de la sanidad pública interesados en el tema. Dentro de **Fisterra**, y con la misma calidad que en el resto de sus contenidos, encontramos **Fisterra Salud** con consejos, dietas, explicaciones muy útiles sobre procedimientos diagnósticos y terapéuticos, medicamentos, vacunas, y enlaces de interés. Como generalista citaremos, además, la web **Familydoctor**.

Sobre temas específicos tenemos **Puedo Ser**, iniciativa impulsada por la industria farmacéutica, con el respaldo del CIBER de Salud Mental y cuyo objetivo es aplicar los beneficios de las redes sociales al tratamiento del trastorno bipolar. **Familia y Salud** se denomina la sección de Información para padres de la Asociación Española de Pediatría de Atención Primaria, AEPap. Mención especial merecen las páginas de determinadas asociaciones como la de la Federación española de enfermedades raras – FEDER.

Para terminar, aunque la lista podría ser interminable, no podemos olvidar El blog de Rosa, enfermera y antropóloga, todo un clásico dentro de los blogs sanitarios dirigidos a pacientes, **La Enfermera virtual**, del Col·legi d'Infermeres i Infermers de Barcelona, y los estupendos vídeos del canal de la **Enfermería del Hospital San Juan de Dios del Aljarafe**, que ofrece educación sanitaria al usuario así como formación a los profesionales en su **canal de You Tube**.

Aurea G. Masid  
Enfermera de At. Primaria y documentalista  
<http://agmasid.wordpress.com/>

## LA ENFERMERÍA PUEDE UNIR A LEÓN Y WASHINGTON

### Ambas Universidades trabajan en el reconocimiento mutuo de las titulaciones

La reciente visita a finales del pasado mes de octubre del Vicegobernador del Estado de Washington (Estados Unidos) Brad Owen a la capital leonesa, permitió, no sólo unir lazos de intercambio institucional cultural o comercial, sino también académico. El hecho de que esta Universidad americana tenga su sede en el Palacio del Conde Luna ha permitido avanzar en otras cuestiones trascendentes, también para el futuro de la Enfermería, sobre todo en cuanto al mutuo reconocimiento de las titulaciones en los respectivos países.

De esta manera, Brad Owen confirmó en su visita a León que se trabaja en este sentido, a través del ámbito universitario de los dos centros docentes. "Ya se está trabajando y se ha avanzado mucho en este sentido, en que nuestros licenciados y diplomados puedan ejercer su profesión en Estados Unidos con menos trabas y viceversa", confirmó el alcalde de León, Emilio Gutiérrez

Por tanto, dos de los ejes fundamentales de los vínculos de colaboración entre nuestra provincia y el Estado de Washington pueden ser el universitario y el empresarial.



Foto: La Crónica de León

### SANOFI Y EL CIE ANUNCIAN EL PROGRAMA DE RECONOCIMIENTO A LAS SOLUCIONES E INNOVACIONES EN CUIDADOS DESARROLLADOS POR LA ENFERMERÍA

El programa CareChallenge (perfeccionamiento de los cuidados) ([www.carechallenge.com](http://www.carechallenge.com)) es una iniciativa en la que el objetivo principal es promover que cualquier posible proyecto o idea que tengan las enfermeras respecto a la innovación de los cuidados dispensados a los pacientes, pueda convertirse en una solución real y tangible, compartible por todo el colectivo a nivel internacional. Asimismo podrán también optar a recibir un premio y el reconocimiento mundial.

En total CareChallenge va a conceder 20 premios a enfermeras y enfermeros que presenten las mejores innovaciones y que serán seleccionados por un jurado independiente. Las innovaciones podrán ceñirse a dos categorías: los Premios a la enfermera más destacada, y los Premios por Ayuda sobresaliente. El plazo de presentación abierta concluye el 31 de marzo de 2012 y el proceso de selección del jurado y los ganadores se anunciarán: del 1 de abril al 30 de junio de 2012. La comunicación de los proyectos individuales ganadores será del 1 de julio de 2012 hasta el 30 de junio de 2013.

### LA CONSEJERÍA DE SANIDAD DE CYL REGISTRA 187 INCIDENTES Y 227 PROFESIONALES AGREDIDOS EN EL PRIMER SEMESTRE

La Consejería de Sanidad ha registrado 187 incidentes y 227 profesionales agredidos durante el primer semestre de 2011, en su mayoría de carácter verbal. Unos hechos por los que, desde que se pusieron en marcha las medidas contra las agresiones en 2008, ya hay 85 sentencias condenatorias, entre ellas 13 penales y dos sanciones administrativas.

En 2010 registraron 579 agresiones a profesionales, un 3 por ciento más que en 2009, por lo que se "estabilizan" las denuncias, que por lo general fueron de carácter verbal (66 por ciento), mientras que físicas fueron 92 (un 21 por ciento menos que el año anterior), de las que el 72 por ciento supusieron algún tipo de lesión, aunque sólo un 10 por ciento conllevaron incapacidad temporal. El 80 por ciento de las víctimas de estas agresiones son personal de atención directa, es decir, facultativos, enfermeros o técnicos en cuidados de enfermería y normalmente se producen en las áreas de psiquiatría o urgencias.

(Europa Press)



ORGANIZACIÓN COLEGIAL DE ENFERMERIA  
COLEGIO DE ENFERMERIA DE LEON

## CONVOCATORIA JUNTA GENERAL ORDINARIA.

En aplicación de los Estatutos de la Organización Colegial, se convoca **JUNTA GENERAL ORDINARIA** el próximo día 21 de Diciembre de 2011, en el salón de actos del Colegio Profesional de Enfermería de León, sito en la Avd/Universidad, 7- bajo, a las 16'30 horas en primera convocatoria y 17'00 horas en segunda, con arreglo al siguiente:

### *ORDEN DEL DÍA:*

- 1º.- Lectura, para su conocimiento, del Acta de la reunión anterior.
- 2º.- Aprobación, si procede, del presupuesto de Ingresos y Gastos para el año 2012.
- 3º.- Ruegos y preguntas.

LA JUNTA DE GOBIERNO



# centro de alzheimer



## UN CENTRO DE ALZHEIMER CON EL SELLO DIFERENCIADOR DE LA INVESTIGACIÓN

**2011 Año Mundial de la investigación de la enfermedad**

Fueron años de anhelos, de algunas desilusiones, pero de una esperanza que acabó fraguando en 2010, después de dos años de trabajos, para abrir sus puertas el Centro de Alzheimer de León en la parcela anexa al Centro de Salud José Aguado. Las flamantes instalaciones fueron inauguradas por su Majestad la Reina Doña Sofía y el acto contó con las principales autoridades locales, autonómicas y nacionales.

El Centro inició su funcionamiento con la suficiente antelación para dar cobijo a las diferentes actividades programadas durante el presente 2011, como Año Mundial de la investigación al Alzheimer. Precisamente este aspecto, el de la investigación, pretende su directora, Flor de Juan, que sea "el sello diferenciador" de un edificio moderno y funcional, que no sólo quiere que sirva de lugar de acomodo y tratamiento hacia las personas que padecen esta enfermedad, un número que, por desgracia, crece día a día, al diagnosticarse con más precisión.



En el Centro se ha pretendido buscar la "funcionalidad", separando además las zonas, por un lado de atención, también de formación y de investigación, que ha de ser una de las que requieran de una mayor inversión en el futuro en cuanto a dotación de medios y personal. La formación está enfocada hacia trabajadores, voluntarios o familiares de pacientes, aunque también se ofrece a empresas externas para propiciar la inserción laboral de trabajadores a través de talleres de empleo en consorcio con diferentes empresas.

"Se busca capacitar y formar a los profesionales en cuidados de personas con demencia y dependencia en

general", señala la directora del Centro de Alzheimer de León, uno de los más avanzados en cuanto a dotación. Se dispone de un equipo docente propio, experimentado en conocimientos teóricos y prácticos, completando la actividad. También se han realizado cursos de formación privada y se pretende que esta se realice también de manera on-line.



La intención es convertirse en entidad colaboradora con investigaciones de mayor calado que puedan realizarse en otros centros nacionales e incluso internacionales. Para ello se aportaría la información en diferentes apartados, como puede ser la derivada del análisis del paciente día a día como "banco de pruebas permanente en una observación directa y sistemática" que, con el número actual de pacientes, requerirá no menos de una década para obtener conclusiones fiables sobre su evolución.

En la actualidad acuden al Centro más de 250 pacientes a diario que son atendidos en las diferentes fases del tratamiento de la enfermedad. Cada día supone, según Flor de Juan "una nueva adaptación, aprendizaje, ya que se acaba de echar a andar y todo cuesta más". Además, las necesidades de los usuarios van también cambiando.

Tras la valoración clínica y psicológica se determina el área al que se destinará cada paciente en función del nivel de la enfermedad. Desde la Unidad de la Memoria, a la que acuden durante dos horas diarias, donde se atiende al deterioro cognitivo todavía en fase casi imperceptible en muchos casos y que simplemente se diagnostica como pérdida de memoria. La aplicación de las nuevas tecnologías es una de las apuestas prioritarias del Centro de Alzheimer de León, con actividades audiovisuales, de artes plásticas o un taller de rehabilitación geriátrica. A lo largo de la semana cada paciente pasa por los diferentes talleres en una auténtica "Escuela de Mayores". Pero además se realizan actividades externas al centro, centradas en aspectos culturales.

El objetivo prioritario es crear un ambiente en el que las personas mayores "no se sientan inútiles, sino todo lo contrario, a los que les apetezca y disfruten con su edad". Cuando el deterioro es mayor, el tiempo de permanencia también se amplía hasta las cuatro horas, participando en las áreas de psicomotricidad o permaneciendo en el Centro de Día donde incluso se les facilita la comida.

### **Objetivo de una investigación aplicada**

Una vez que el modelo asistencial ya está reconocido socialmente, la lucha ahora se centra en la investigación, según ha reconocido Flor de Juan, "con el fin de avanzar en el tratamiento de una enfermedad compleja, en muchos aspectos desconocida y que requiere también de una gran inversión en formación en los propios profesionales y personas del entorno del paciente" En el Año Internacional se ha querido apostar de manera más decidida por la investigación aplicada, a través de la realización de actuaciones como estudios sociológicos, donde se puedan conocer los posibles beneficios de la intervención no farmacológica.



# trabajo científico

## PATRONES DE ALIMENTACIÓN CON LECHE MATERNA EN NIÑOS MENORES DE 2 AÑOS EN DOS ZONAS BÁSICAS DEL ÁREA DE SALUD EL BIERZO.



González Gallego M<sup>1</sup>, González Fernández MA<sup>2</sup>, Ramos Carbajo MJ<sup>3</sup>, Álvarez Díez R<sup>4</sup>, Pérez Morán A<sup>5</sup>, García Valdés C.<sup>6</sup>

(1,3,4) Enfermeras C. S. Ponferrada II, (2) Responsable de Enfermería de los Equipos de la Gerencia de Atención Primaria, (5,6) Enfermeros C.S. Ponferrada III.

### 1.- INTRODUCCIÓN

Actualmente es indiscutible que la leche de la madre es el mejor alimento para su hijo. Por ello la OMS recomienda la alimentación del niño exclusivamente con leche materna durante los primeros seis meses de vida así como la prolongación de la misma durante los primeros años en combinación con otros alimentos.

En nuestro país, en los últimos años ha vuelto a ser reconocido socialmente el hecho de amamantar a los hijos. La promoción de la lactancia materna se ha incluido en los Programas de salud comunitaria.

El Servicio de Salud de nuestra Comunidad Autónoma, Sacyl, en su Cartera de Servicios de Atención Primaria establece para el Servicio 102 una Norma Técnica que fija como un criterio de calidad asistencial la implicación profesional en el fomento de la lactancia materna durante los 6 primeros meses de vida y en la evitación de la introducción de la leche de vaca antes de los 12 meses.

Parece necesario conocer en qué medida la alimentación con leche materna de los niños a los que prestamos atención sanitaria se acerca a las recomendaciones marcadas en los planes estratégicos de salud vigentes.

En el Área de salud El Bierzo no existe antecedente de mediciones que permitan conocer el indicador mencionado ni de otros estudios similares al que nos proponemos llevar a cabo. Este estudio es relevante porque permite disponer de los primeros resultados sobre los aspectos considerados en los objetivos a conseguir.

Estos resultados serían útiles para conocer un punto de referencia en la evolución de la lactancia materna a lo largo de los próximos años en nuestra Área de Salud. Conociendo nuestra realidad podremos marcar nuevas metas para la promoción de la lactancia materna que, sin duda, tendrán impacto en la salud maternoinfantil de la población. **Medir para mejorar sería la justificación última de nuestro estudio.**

### 2.-OBJETIVOS

**Objetivo general:** Conocer el patrón de alimentación por lactancia materna de la población infantil de 0 a 24 meses de edad de las Zonas Básicas de Salud Ponferrada II y Ponferrada III de nuestra Área de Salud El Bierzo en el período 2005-2009.

Se establecen los siguientes **Objetivos Específicos:**

- 1º Determinar el porcentaje de niños que inician al nacimiento su alimentación con leche materna.
- 2º Cuantificar la edad a la que inician la toma de leche adaptada.
- 3º Medir la duración de la lactancia materna exclusiva.
- 4º Determinar el porcentaje de niños alimentados con lactancia materna exclusiva hasta los 6 meses de edad.
- 5º Cuantificar el tiempo que los niños toman leche materna durante los dos primeros años de la vida.
- 6º Determinar a qué edad inician la toma de otros alimentos.
- 7º Cuantificar la edad a la que inician el consumo de leche de vaca.

### 3.-DISEÑO Y METODOLOGÍA

#### Sujetos de estudio

Los sujetos de estudio fueron los niños nacidos del 1 de enero de 2005 al 30 de septiembre de 2006, que durante la realización del estudio alcanzaron la edad de 2 años, pertenecientes a las Zonas Básicas de Salud de Ponferrada II y III del Área de Salud El Bierzo.

Criterios de inclusión: Niños nacidos desde el 1 de enero de 2005 al 30 de septiembre de 2006, usuarios de los Centros de Salud a estudio, Ponferrada II y Ponferrada III, con historia clínica abierta y cuyas madres aceptaron participar en el estudio.

Criterios de exclusión: Niños de madres que renunciaron a la lactancia materna como alimento por prescripción facultativa y/o no aceptaron participar en el estudio.

#### Diseño

Estudio descriptivo transversal poblacional.

#### Variables

Variable dependiente: Tiempo que el niño se alimentó con leche materna exclusiva (variable cuantitativa continua medible en meses apreciando hasta un primer decimal y transformable, para su manejo, en días).

Variables independientes: Características sociodemográficas, la edad de inicio de leche adaptada, el tiempo total que los niños se alimentaron con leche materna (exclusiva o no), la edad de

inicio de alimentación complementaria y la edad de inicio de consumo de leche de vaca.

Variables de resultado: Inicio lactancia materna, lactancia materna exclusiva, lactancia materna total, inicio de leche adaptada, inicio de otros alimentos, inicio de leche de vaca.

#### Recogida de datos

La Fuente de datos fue la Historia Clínica. En ella se exploraron los datos recogidos en las visitas de seguimiento del Programa del Niño Sano.

Atendiendo al criterio de inclusión, inicialmente se incluyeron 672 niños.

La recogida de datos se realizó en una planilla diseñada por el equipo investigador, siguiendo los criterios establecidos previamente.

#### Análisis de datos

El manejo de la base de datos, procesamiento y análisis estadístico se realizó utilizando los programas SPSS (v.15.0) y MS Excel. Se efectuó un análisis descriptivo univariante de cada una de las variables mediante distribuciones de frecuencias/porcentajes y medias más/menos la desviación estándar. El análisis comparativo se realizó mediante el test de la Chi cuadrado para los datos nominales y la prueba de correlación de Pearson para los datos de intervalo.

Para alguna de las variables hubo un número de estadísticos perdidos por falta de información en la fuente sobre esa variable.

### 4.-RESULTADOS

Los resultados obtenidos se presentan atendiendo a los Objetivos Específicos fijados en el Proyecto inicial de nuestro estudio.

Se ofrecen en términos de porcentaje de casos de cada variable resultado a estudio en relación con la variable edad del niño. La edad se expresa en intervalos de meses.

1. De los niños del estudio un porcentaje elevado, el 82,3%, comenzó tomando leche materna. De ellos el 36,5% continuó al sexto mes y al cumplir el primer año de vida sólo la tomaba el 14,9%. A la edad de dos años la tomaba el 2,4%.

Si bien la mayoría tomó leche materna al nacimiento en dos de cada tres casos el abandono se produjo antes de los seis meses.

La media de la duración de la lactancia materna exclusiva fue de 2,10 meses.

2. Si bien en un 69,8% de los casos se inició al nacimiento lactancia materna exclusiva, de ellos casi un 35% iniciaron toma complementaria de leche adaptada durante el primer mes. Han mantenido la LME durante los seis primeros meses el 16,3% de los casos de inicio.

En relación a toda la población del estudio, el porcentaje de LME al sexto mes fue el 11,3% de modo que a los seis meses ya había iniciado la toma leche adaptada el 83,9% de los niños.

3. A excepción de un 0,35% de los casos, la introducción de otros alimentos tuvo lugar a partir de los cuatro meses, edad a la que comienzan el 65,4%. A partir de los seis meses el 100% de los niños inició la toma de otros alimentos.
4. El inicio de leche de vaca, a excepción de un 1,5%, se presentó cumplido el primer año de vida. Se produjo en el 50% de casos a los 12 meses. En el resto de se introdujo mayoritariamente entre los 15 y los 24 meses. Solamente un 4% de niños no tomó leche de vaca durante los dos primeros años.

### 5.-CONCLUSIONES

Tras el estudio concluimos que:

1. La mayoría de las madres optan por amamantar a sus hijos.
2. La media obtenida de 4,71 meses para la duración de la lactancia materna es sensiblemente superior a la publicada en el Informe Técnico del Comité de Lactancia Materna de la Asociación Española de Pediatría que estimaba para la provincia de León 2,89 meses en el año 1999.
3. En relación a toda la población del estudio, el porcentaje de LME al sexto mes es 11,3%. Este resultado dista del que recoge la Evaluación realizada desde la DGAS, mediante muestras con representatividad a nivel de cada Gerencia de Atención Primaria de la Comunidad Autónoma, y que para la Gerencia de El Bierzo es 21,5%.
4. La situación con un 82,3% de nacidos que inician lactancia materna frente al 17,1 % que sólo toman leche de fórmula adaptada, se invierte en los hallazgos al sexto mes de vida en el que de los niños a estudio el 83,9% ya han iniciado la toma de leche de fórmula adaptada frente al 11,3 % que continúa la LME.
5. La introducción de otros alimentos tiene lugar a partir de los cuatro meses, a excepción de un 0,35% de los casos. El inicio de leche de vaca, salvo en el 1,5%, se produce cumplido el primer año de vida. Estos resultados muestran que se respetan dos de las recomendaciones realizadas en el marco del Programa del Niño Sano.
6. Los resultados obtenidos en el estudio para la duración de LME y lactancia materna total están muy alejados de los objetivos a conseguir marcados por la OMS.

En nuestro Servicio de Salud Autonómico, Sacyl, para el indicador de resultado "porcentaje de niños con LME durante los seis primeros meses de vida" del Servicio 102 de la Cartera de Servicios: Revisiones del Niño Sano de 0 a 23 meses, se ha fijado el estándar a alcanzar en este año del 15% lo que exigirá introducir nuevas acciones para la mejora. .

7. Es necesario establecer medidas de mejora encaminadas a conseguir que aumente el número de madres que amamantan a sus hijos y sobre todo que aquellas que deciden hacerlo puedan mantener la lactancia durante el mayor tiempo posible.

#### Consideraciones:

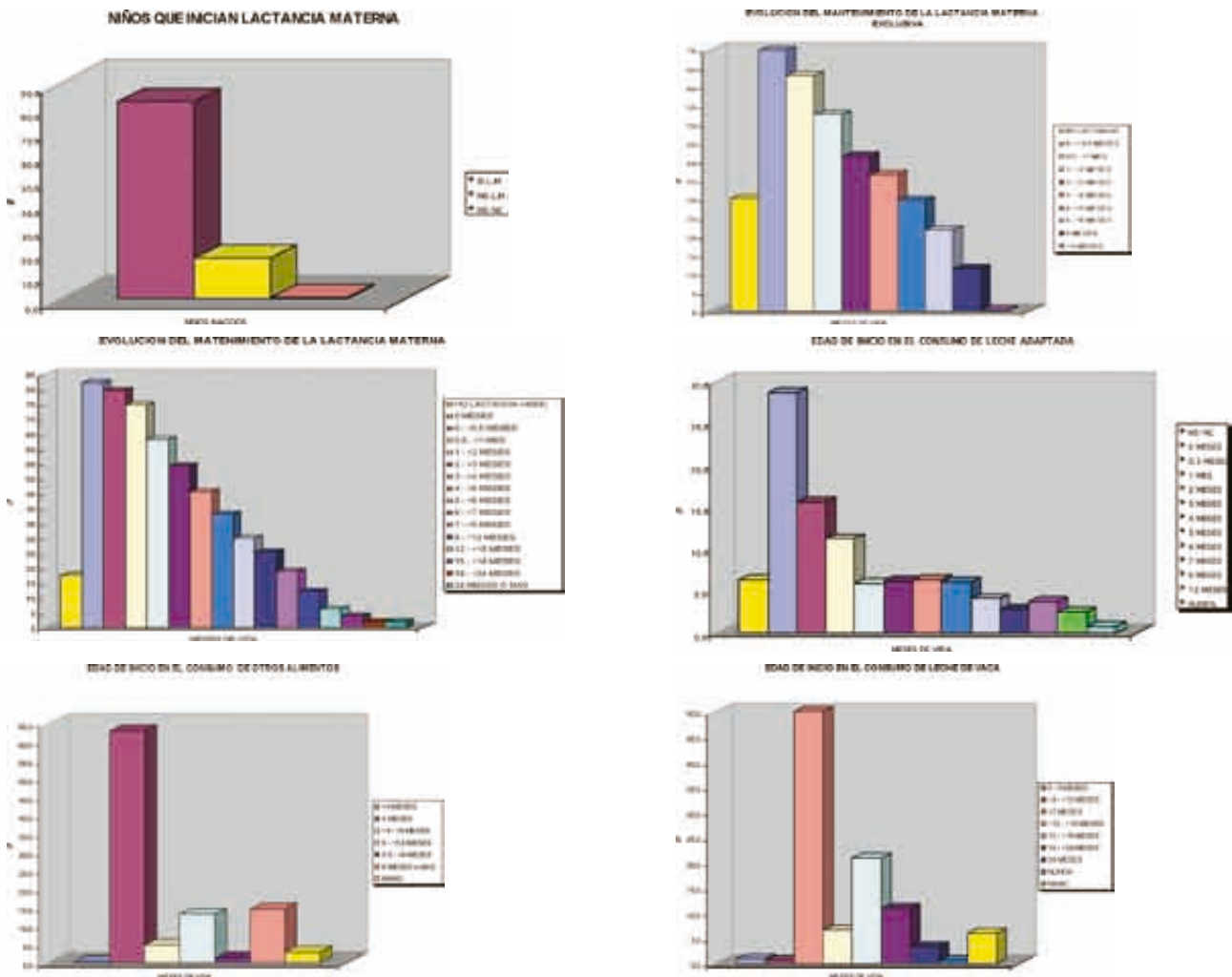
En la promoción y fomento de la lactancia materna los profesionales de la salud tanto de Atención Primaria como de otros niveles debemos aunar criterios para no enviar mensajes contradictorios que puedan confundir a las familias.

Es importante realizar un seguimiento correcto a la mujer durante el embarazo e intensificar el acompañamiento a la madre durante los primeros meses de la lactancia para evitar abandonos por déficit de cuidados hacia ella. Son medidas que junto a una educación maternal adecuada, favorecen el logro de objetivo

Pero también la protección social a la maternidad y a la lactancia, entendida como conciliación de la vida laboral de la mujer con la crianza de su hijo, debería incorporar nuevas prestaciones a las familias.



## GRÁFICOS



Las gráficas son representaciones de los datos obtenidos en los resultados, y explicados en las conclusiones.

### 6.-BIBLIOGRAFÍA

- Aguilar Cordero M<sup>a</sup> J. "Lactancia Materna". Ed. Elsevier, 2005.
- Barriuso L, Sánchez F, Romero C et al. "Epidemiología de la lactancia materna en el centro-norte de España". Anales Españoles de Pediatría 1999; 50(3): 237-243.
- Barriuso L. "Lactancia Materna en Navarra". Anales sistema sanitario Navarra 2002; 25(29): 17-23.
- Bruch Crespeira M. "Prevalencia y factores que se asocian al inicio y duración de la lactancia materna en el área del Illucanes, Osnoa (Barcelona)". Enfermería clínica 200; 1(2): 45-50.
- Burgués M. "Lactancia materna. Condicionantes". Rev. Rol Enferm 2003; 26(5): 405-408.
- Duran R, Villages C, Sobrado L. "Factores psicosociales que influyen en el abandono de la lactancia materna". Rev Cub pediatr. 1999; 71(2): 72-79.
- Hostalot A, Sorni A, Jovani L et al. "Lactancia materna en el sur de Cataluña. Estudio de los factores socioculturales y sanitarios que influyen en su elección y mantenimiento". An. Esp- pediatr. 2001; 54(3): 297-302.
- Labordena C, Nacher A, Sanantonio F et al. "Centros de atención primaria y lactancia materna". An. Esp. Pediatr. 2001; 55(3): 225-229.
- Leonelo B. "Duración de la lactancia materna en la República Dominicana". Rev Panam de Salud Pública 1997; 1(2): 104-111.
- Leonelo B. "Factores asociados al inicio de la lactancia materna en mujeres dominicanas". Rev Panam de Salud Pública 1997; 1(3): 200-207.
- Manual de Cartera de Servicios en Atención Primaria SACYL. 2008. Gerencia Regional de Salud. Dirección General de Asistencia Sanitaria. Dirección Técnica de Atención Primaria.
- Pérez R, Dewey G. "Epidemiología de la lactancia materna en zonas rurales y urbanas de México". Boletín OPS 1993; 114(5): 339-406.
- Recomendaciones de la OMS. Informe de recomendaciones en alimentación. Informe FAO.
- Suárez Gil P. "Prevalencia y duración de la lactancia materna en Asturias". Gaceta Sanitaria 2000; 15(2): 104-110.
- Urtasun Noguera E. "Estudio epidemiológico de la lactancia materna en Soria". Acta Pediatría España 2002; 60(1): 25-31.
- Valdes R, Seisdodos A, Reyes D et al. "Prevalencia y duración de la lactancia materna: seguimiento de 1483 niños hasta un año de edad". Rev Cub pediatr. 1989; 61(5): 663-642.
- World Health Organization (WHO). Nutrition home. Available in: <http://www.who.int/nutrition/en/> (entry 28-04-2008)
- Asociación española de Pediatría. "Manual de Lactancia Materna". Ed.M. Panamericana, 2008.

# Ponga su seguro en las mejores manos y ahorre hasta un 30%

En A.M.A. buscamos lo mejor para usted ofreciéndole siempre **LAS MAYORES VENTAJAS Y LAS MEJORES CONDICIONES**. Por eso ahora podrá aprovecharse de hasta un **30% DE DESCUENTO\*** en la contratación de una nueva póliza con nosotros.  
**Confíe en A.M.A. Ahorrará en sus seguros. Ganará en tranquilidad.**

HASTA UN  
**30%**  
DE DESCUENTO

Infórmese en el **902 30 30 10**, en su oficina más cercana o en **[www.amaseguros.com](http://www.amaseguros.com)**

\*Promoción válida del 1 de junio al 31 de diciembre de 2011



[www.amaseguros.com](http://www.amaseguros.com)

# LEÓN PRESENTE EN EL IV EN

La Enfermería leonesa participó, de manera muy activa, en el IV Encuentro de Investigación Foro Metis Enfermería de Castilla y León celebrado los días 20 y 21 de octubre en el Centro Cultural San Agustín de Valladolid. El tema central elegido en esta ocasión fue el de "Líneas de investigación sobre cuidados enfermeros" y nuestra provincia presentó cinco comunicaciones y dos póster que fueron muy valorados por su calidad.

## COMUNICACIÓN

### "Proyecto de intervención comunitaria en Institutos de Educación Secundaria"

- **Ponente:** Daniel Viejo Fernández (Equipo de ocho Enfermeros Internos Residentes (EIR) de Enfermería Familiar y Comunitaria de Ponferrada)

Tras realizar una revisión bibliográfica en Institutos de Educación Secundaria este grupo de EIR observaron que los adolescentes tienen déficits de conocimientos y actitudes en relación a la alimentación, sexualidad y consumo de drogas. Por ello, pretenden recoger datos con un cuestionario autorrellenable en cuatro Institutos del área sanitaria de El Bierzo y analizar la situación actual de conocimientos y actitudes en los adolescentes, para posteriormente realizar una intervención mediante un curso-taller según las necesidades detectadas.

## ¿Cómo valoras Metis Enfermería?

"Era la primera ocasión en la que participábamos en un encuentro de estas características, aunque sí habíamos acudido a diferentes congresos de investigación y resultó de mucho interés por la calidad de los ponentes y el debate establecido en las líneas o redes de investigación existentes en Enfermería con una metodología de debate innovadora a través de las redes sociales".



## COMUNICACIÓN

### "Visión enfermera sobre los Métodos de Captación y la Tasa de Participación en el estudio de casos y controles multicéntrico MCC-Spain. (Nodo de León)"

- **Ponente:** Tania Fernández Villa (Co-autores: Equipo de trabajo multidisciplinar formado por un médico, un biólogo y cinco enfermeras).

El estudio MCC-Spain, es un estudio multicéntrico de casos y controles cuyo objetivo principal es analizar la influencia de los factores ambientales en diferentes tumores de elevada incidencia en España: Mama, Colorrectal, Próstata, Estómago y Leucemia

Linfocítica Crónica. El nodo de León, con un equipo de enfermeras, se incorporó al estudio nacional en 2009.

Teniendo en cuenta únicamente los cánceres digestivos (colorrectal - CCR - y esófago-gástrico - CEG -), las enfermeras han querido observar si se realiza correctamente su labor, con el fin de mejorar las técnicas de captación y la tasa de participación en el estudio.

En un principio se creyó que las diferencias en las tasas de captación podían ser debidas a la metodología utilizada (entrevista personal en los casos y llamada telefónica en los controles), pero no se encontraron diferencias estadísticamente significativas. Se ha llegado a la conclusión de que fundamentalmente la menor tasa encontrada en los controles es debido a la ausencia de enfermedad que hace que haya una menor motivación para colaborar en el estudio.

## ¿Cómo valoras Metis Enfermería?

"Estos encuentros son necesarios para fomentar la investigación en enfermería y que los profesionales demos a conocer los hallazgos encontrados en nuestros estudios, así como para intercambiar conocimientos".



## COMUNICACIÓN

### "Uso crónico de bifosfatos"

- **Ponente:** María del Carmen de la Fuente Pereda (Equipo de tres enfermeras de Área con la coordinación de un médico)

Centraron su estudio en la ribera del Órbigo y en pacientes, en su práctica totalidad mayores de 60 años, de los dos Centros de Salud de Benavides de Órbigo, analizando los factores de riesgo y sus características personales. Se intentó determinar los

productos que pudieran producir un impacto en sus patologías, fundamentalmente en mujeres postmenopáusicas. Su próximo paso será un estudio en personas mayores sobre factores de riesgo en enfermedades cardiovasculares.

## ¿Cómo valoras Metis Enfermería?

"Ya había tenido la oportunidad de participar en Jornadas de Calidad de Atención Primaria y me cautivó el gran nivel de todas y cada una de las comunicaciones. Me encanta la investigación después de acumular ya treinta años de experiencia en la profesión

y estas citas suponen un intercambio de experiencias".



# CUENTRO METIS ENFERMERÍA

## COMUNICACIÓN

### "Plataforma on line enfermera para la formación y supervisión de tareas asistenciales de centros geriátricos"

- **Ponente:** Raisa Navarro (equipo de tres enfermeros)

Se realizó un estudio sobre el nivel formativo del personal de la Residencias Geriátricas a través de una consulta on line (vía internet) y también a través del teléfono móvil. El personal planteaba sus dudas más habituales durante la jornada laboral. El trabajo de campo se realizó durante un mes en tres centros. Entre las conclusiones el bajo nivel formativo de una gran parte del personal o el mayor número de consultas –realizadas prioritariamente en los turnos de tarde y noche- relacionado con la administración de fármacos y asistencia urgente. La propuesta final es la creación de una plataforma on line que permita aclarar todas las dudas que surjan y que pueda también ser utilizada para la realización de cursos de formación.

### ¿Cómo valoras Metis Enfermería?

"Supone una experiencia enriquecedora para poner en común los conocimientos de los profesionales en diferentes ámbitos, aunque esté por definirse el camino de la investigación, ya que no existen demasiadas facilidades hacia quienes apuestan por la investigación que, en algunos casos, siguen siendo vistos como bichos raros".



## PÓSTER

### "Características del consumo de tabaco y factores relacionados en una muestra de sujetos esquizofrénicos de León"

- **Ponente:** María del Huerto Trancón Moratiel (Equipo de trabajo multidisciplinar)

Según la bibliografía publicada hasta el momento, se sabe que existe una estrecha relación entre patologías mentales y altas tasas de consumo de tabaco, sobre todo en el caso de la esquizofrenia. En este estudio descriptivo, se han querido reflejar las principales

## COMUNICACIÓN

### ¿Influye el trabajo materno en el inicio y mantenimiento de la alimentación con leche materna?

- **Ponente:** María José Ramos Carbajo (Equipo 5 enfermeros Área Salud Bierzo)

Se trata de un trabajo sobre el mantenimiento de la lactancia materna tras la reincorporación de la madre al entorno laboral. Por una parte, la OMS recomienda la lactancia materna exclusiva (alimentar al lactante sólo con leche materna) hasta el 6º mes de vida mientras que el descanso maternal en la legislación española es de 16 semanas.

En nuestro estudio llama la atención que el porcentaje de madres que inician la lactancia materna sea superior en las madres que trabajan fuera del hogar frente a las que no trabajan. Sin embargo, una de cada dos madres trabajadoras abandona la exclusividad de la

lactancia en tiempo breve tras el regreso al trabajo, dada la complicada compatibilidad.

Entre las conclusiones obtenidas se desprende que: mayor duración del descanso maternal, la autoextracción y congelación de leche materna, el hecho de lactar durante horario de trabajo, favorecen significativamente la duración de la lactancia materna.

### ¿Cómo valoras Metis Enfermería?

"Un avance, al disponer de un referente en un ámbito cercano en el que presentar la labor de investigación, lo que resulta muy positivo para los nuevos investigadores. Además me ha llamado la atención la alta calidad de las comunicaciones y póster presentados".



## PÓSTER

### "Cáncer colorrectal y dieta en el Área de Salud de León"

- **Ponente:** Lidia García Martínez (5 enfermeras, médico y biólogo)

Basan su proyecto de investigación en un cuestionario sobre hábitos de alimentación, centrados prioritariamente en la frecuencia de consumo de carne roja (cordero, ternera, cerdo) considerándolo como factor de riesgo y el consumo de lácteos considerado factor protector, entre pacientes diagnosticados de cáncer colorrectal y sanos. Iniciaron la recogida de datos en la primavera de 2009 y la intención es en el próximo 2012 finalizar la captación, ya que los datos actuales son primarios y realizar un estudio más amplio pormenorizado con los resultados obtenidos. Entre las primeras conclusiones destacan que entre los pacientes –masculinos-

diagnosticados de cáncer colorrectal sí consumirían la carne roja de manera habitual, aunque los lácteos no habrían actuado como factor protector.

### ¿Cómo valoras Metis Enfermería?

"Muy positiva, era la primera vez que exponía un trabajo en este encuentro del que me ha sorprendido el número tan escaso todavía de profesionales de la enfermería que han optado por la investigación, algo que debe mejorarse con el tiempo".

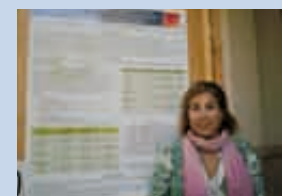


características de estos sujetos, tomando como muestra 105 individuos esquizofrénicos, de diferentes centros y servicios de salud mental correspondientes al Complejo Asistencial Universitario de León captados mediante la colaboración del doctor Luis Velilla y otros psiquiatras. Como resultados preliminares cabe destacar la alta prevalencia de tabaquismo del 64,8%, muy elevada si se compara con la población general. A modo global, se observó una dependencia física (test Fagerström) y psicológica (test Gover- Nilsson) moderada y una baja motivación para dejar de fumar (test Richmond). A pesar de estos resultados, sería interesante seguir adelante con el estudio para conseguir un mayor tamaño muestral y en un futuro poner marcha programas de

prevención y de deshabituación tabáquica en esta población.

### ¿Cómo valoras Metis Enfermería?

"Más que interesante como punto de encuentro de los profesionales de enfermería que investigan en Castilla y León, ya que sirve para reforzarnos en nuestras convicciones".



# San Juan de Dios

## UN HOSPITAL PARA EL SIGLO XXI

San Juan de Dios apuesta por el futuro con su nuevo edificio y cuenta con un novedoso sistema informático que controla toda la actividad clínica del Centro



Dar un paso de manera decidida y ambiciosa. Ése ha sido el principal objetivo del Hospital San Juan de Dios que ya tiene operativa en su totalidad la moderna y espaciosa ampliación de sus instalaciones, iniciada a mediados de 2008 y que supuso la construcción de un nuevo edificio de más de 11.000 metros cuadrados duplicando la capacidad anterior en un 40 por ciento en el número de enfermos y en un mayor bienestar de éstos, ya que el 65% dispondrán de habitación individual. La inversión finalmente ha sido de 16 millones de euros, cofinanciados en parte por la Junta de Castilla y León.

No sólo por su modernidad estética, sino también por su funcionalidad y respeto del medio ambiental –ya que cuenta con amplios suministros de energía renovable

y por la Calificación Energética B de su nuevo edificio-, el nuevo espacio ha sabido conjugarse con el edificio original, sin distorsionar la operatividad y accesibilidad.

Pero esta apuesta por la modernidad y competitividad no estaría completa sin que el funcionamiento interno fuera también acorde con las exigencias que demanda en la actualidad la Sanidad. Por ello, se ha seguido avanzando en la historia clínica electrónica, por lo que, según su Director Gerente, Ramón Castejón puede decirse que, actualmente, "es un Hospital sin papeles" y abunda añadiendo que "todo lo que se realiza se registra en tiempo real y por la persona que presta la atención". Esta iniciativa atañe tanto a la propia historia clínica del paciente, como a la digitalización de todas las pruebas

diagnósticas, tanto del Servicio Diagnóstico por imagen como en el Servicio de Laboratorio y en las pruebas diagnósticas complementarias.

La junta de gobierno del Colegio Profesional de Enfermería de León, aceptando la invitación de la dirección del Centro hospitalario, visitó sus instalaciones y también recibió una amplia explicación sobre las características y las ventajas –también posibles problemas que pudieran presentarse en su desarrollo- del sistema informático.

### Un sistema completo, práctico, ágil y fiable

Ramón Castejón realizó una pormenorizada visualización de un sistema que lleva funcionando un tiempo en el Hospital San Juan de Dios y en el que todos los trabajadores tienen la posibilidad de acceder (escribir), pero tan solo en el módulo asignado en cada caso, por lo que se evita un peligro de falta de confidencialidad y también de control del propio sistema. De esta manera se intenta evitar el riesgo de que pueda borrarse o modificarse cualquier apunte realizado por parte de personas ajenas al módulo o servicio, aunque también se especifiquen las anotaciones personales del médico desde un punto de vista puramente clínico, otro de carácter subjetivo e incluso el ámbito del comentario privado.

La implantación de este sistema de información automatizado ha conseguido un alto nivel de eficiencia, así como una disminución de posibles errores asistenciales y la interconexión automática con el área económico-administrativa, -la facturación es automática-.

La información que se puede obtener "es siempre en tiempo real, sobre cualquier aspecto que se requiera en la atención de un paciente –poco más de 200 en la actualidad-. El diseño de la historia clínica ha sido elaborado por la Junta Facultativo del propio Centro.

En relación a la cuantía en el gasto de cada paciente, también viene determinado al detalle en cada factura emitida. Con todo ello se consigue, según el Director Gerente, "una enorme rapidez, fiabilidad, agilidad, seguridad y confidencialidad del paciente". Para preservar el más mínimo detalle, por cualquier tipo de laguna legal, el Hospital se ha resguardado de posibles consecuencias al contar con el visto bueno de dos profesionales de justicia que han dado el visto bueno, desde el punto de vista jurídico, al sistema. Además, se realizan dos copias de seguridad diarias que se guardan en sendas cajas de seguridad. Por otro lado, se realizan auditorías externas de protección de datos y todo el sistema cumple con las medidas de seguridad establecidas en la normativa en vigor.

### Amplitud y capacidad profesional

En suma, el correcto funcionamiento interno del Centro, unido a su mayor capacidad, le convierten en una de las referencias sanitarias de la provincia. Cuenta con seis quirófanos –tres de cirugía mayor ambulatoria y otros tantos de gran cirugía-, además se ha incorporado una Unidad de Cuidados Especiales con 12 boxes de monitorización continua, además de una unidad de aislamiento para pacientes infecciosos.



# agenda

## V CONGRESO NACIONAL DE ENFERMERÍA DE QUEMADOS Y CIRUGÍA PLÁSTICA

Cáceres, 16-18 de mayo de 2012

telf: 981 900 700  
Fax: 981 152 747  
Correo-e: seeqp2012@orzancongres.com

## XXIV CONGRESO NACIONAL, "URGENCIAS EN BUENAS MANOS"

Bilbao, 19 y 20 de abril de 2012

Secretaría Técnica:

Más información en:

enfermeriadeurgencias@enfermeriadeurgencias.com

Teléfono de Contacto: 617 536 280

[www.enfermeriadeurgencias.com](http://www.enfermeriadeurgencias.com)

## SEEG 2012

### XIX CONGRESO DE LA SOCIEDAD ESPAÑOLA DE ENFERMERÍA GERIÁTRICA Y GERONTOLOGÍA

Tarragona 26 y 27 Abril de 2012

Palau de Congressos de Tarragona

Secretaría Técnica:

Calvet, 55 • 08021 Barcelona  
Tel. 34 + 933 672 420  
Fax 34 + 934 146 817  
[congresoseegg2012@atlantacongress.org](mailto:congresoseegg2012@atlantacongress.org)

## II CONGRESO INTERNACIONAL Y VIII CONGRESO NACIONAL DE LA ASOCIACIÓN DE ENFERMERÍA COMUNITARIA

Barcelona, 16 a 18 mayo 2012

Secretaría Técnica:

c/ Marina, 27 • 08005 BARCELONA  
Tel +34 932 242 548  
Fax +34 932 217 005  
[congreso2012@enfermeriacomunitaria.org](mailto:congreso2012@enfermeriacomunitaria.org)

[www.geyseco.es](http://www.geyseco.es)

## XXXII CERTAMEN DE ENFERMERÍA "SAN JUAN DE DIOS"

Premio al Trabajo de Investigación: 6.000 €

Premio al Proyecto de Investigación: 6.000 €

Plazo de entrega hasta el 24 de Febrero de 2012

Secretaría Técnica:

Avda. San Juan de Dios, 1

Tlf.: 918 933 769

[sjuandedios@evf.upcomillas.es](mailto:sjuandedios@evf.upcomillas.es)



# gabinete jurídico

## ACTUACIONES EN SUPUESTOS DE AMENAZAS Y AGRESIONES AL PERSONAL DE ENFERMERÍA

En los últimos años, se ha venido detectando un significativo aumento de las quejas del personal de enfermería referentes a las agresiones verbales e incluso físicas que sufren en los Centros e Instituciones sanitarias por parte de pacientes o familiares de éstos. Como quiera que son cada vez más frecuentes los insultos, amenazas, coacciones, maltratos y agresiones a un colectivo profesional mayoritariamente femenino, se aconseja ante situaciones violentas:

- Nunca responder a las agresiones verbales ni insultos, ni encararse con el agresor.
- Avisar siempre, si es posible, a otros trabajadores o personal del centro y/o al Servicio de Seguridad, en el supuesto de existencia del mismo; a fin de que se personen inmediatamente en el área del suceso.
- Mantener una distancia de seguridad adecuada y siempre de cara al agresor.
- Una vez producida la situación de violencia aún cuando el personal de enfermería no está legitimado por sí, para romper la relación enfermera-paciente, se aconseja reflejar siempre en el historial u hoja de enfermería todo lo sucedido; poniendo en conocimiento de los Responsables del Centro o Establecimiento Sanitario, la agresión padecida.
- El personal de enfermería que sufre agresiones debe autoevaluar su integridad anímica y psíquica, teniendo pleno derecho a exigir a la Dirección del Centro donde trabaja, aconsejablemente por escrito, que adopte, siguiendo el espíritu del artículo 19 del Estatuto de los Trabajadores, las medidas necesarias para garantizar la seguridad en el trabajo como derecho irrenunciable de quien presta sus servicios profesionales de atención al paciente; e inclusive les sea proporcionado un protocolo de actuación para pacientes y familiares violentos reincidentes.
- El personal de Enfermería debe exigir a las Direcciones de los Centros Sanitarios que se facilite al mismo una protección adecuada y financie las medidas de seguridad aconsejables en cada supuesto.
- Resulta aconsejable, que ante las agresiones sufridas, el personal de enfermería, valorando la gravedad de las mismas, se persone, en cuanto sea posible ante la Autoridad Policial o Judicial para cursar la denuncia correspondiente, así como iniciar eventualmente las acciones legales contra el agresor. Tal actuación resulta de suma importancia para concienciar a los pacientes y familiares de que, si bien pueden exigir responsabilidades sanitarias a los profesionales, nunca pueden sobrepasar la línea del ilícito penal o civil, con intromisión del derecho al honor, a la intimidad o a la propia imagen del profesional sanitario, atentando su dignidad profesional.
- Por último, en supuestos de duda o incertidumbre ante situaciones de agresión, no debe haber demora alguna en acudir siempre al consejo y asesoramiento jurídico tanto de los Servicios de Salud como del Colegio Profesional.

Juan Luis Sierra Viloría, abogado  
*Asesor Jurídico del Colegio de Enfermería de León*

El Colegio Profesional de Enfermería de León y la Delegación de Ponferrada volverán a acoger las tradicionales actividades navideñas, intentando

mantener todo aquellos que ha tenido buena acogida en años anteriores para grandes y pequeños e incorporando alguna novedad más que atractiva.

## actividades sede de león

### CONCURSO DE TARJETAS DE NAVIDAD

Se convoca el Concurso de Tarjetas de Navidad para hijos de colegiados con la aceptación de las normas establecidas:

- El concurso se celebrará el **viernes, 23 de Diciembre de 2011**, de 11'30 a 13'00 horas en la sede colegial.
- Se establecen dos categorías: de 4 a 6, de 7 a 11 años.
- Se realizará la inscripción de participantes del 6 al 20 de diciembre de 2011.
- Se constituirá un jurado que fallará los dos ganadores, uno por categoría.

### "MAGO TOMY"

El **lunes 26 de Diciembre**, en horario de 11'30 a 13'00 horas, los hijos de colegiados (hasta 11 años) están invitados a la actuación del "MAGO TOMY" en la sede colegial. Al finalizar la actuación se hará entrega de los premios del concurso de tarjetas de navidad.

### CINE (de 12 a 16 años)

El **martes 27 de Diciembre**, a las 12 horas, los hijos de colegiados (acreditación mediante presentación de Libro de Familia en el momento de retirar la invitación) están invitados al Cine Cinebox-Centro Comercial Espacio León. Las invitaciones se recogerán en la sede del Colegio del 6 al 22 de diciembre de 2011. El título de la película se dará a conocer en la página web ([www.enfermerialeon.com](http://www.enfermerialeon.com)) a partir del jueves 23 de Diciembre.



## Actividades Delegación Ponferrada

### CONCURSO DE TARJETAS DE NAVIDAD

Se convoca el Concurso de Tarjetas de Navidad para hijos de colegiados de acuerdo con la aceptación de las siguientes normas:

- Se establecen tres categorías: de 4 a 6, de 7 a 10 y de 11 a 15 años.
- Para participar deberán ir provistos exclusivamente de pinturas o de ceras, la cartulina será proporcionada por el Colegio.
- Se realizará la inscripción de participantes del 1 al 17 de diciembre de 2011.
- El concurso se celebrará el **miércoles 22 de diciembre de 2011**, de 17:00 a 18:30 horas en la Delegación Colegial.
- Se constituirá un jurado que fallará los tres ganadores, uno por categoría.

Los premios para los ganadores se recogerán en la Delegación de Ponferrada.

### MERIENDA

El **jueves 22 de diciembre**, a partir de las 18.30 horas, los hijos de colegiados con edades comprendidas entre los 2 y 15 años (acreditación mediante presentación de Libro de Familia, en el momento de retirar la invitación) están invitados a merendar un **HappyMeal** en cualquiera de los dos MC Donald de Ponferrada, las invitaciones se recogerán en la Delegación Colegial del 1 al 17 de diciembre de 2011.



**SE RECUERDA A AQUELLOS COLEGIADOS QUE NO TIENEN DOMICILIADO POR BANCO EL PAGO DE LA CUOTA COLEGIAL, HAGAN EFECTIVA LA MISMA ANTES DEL DIA 30 DE DICIEMBRE DE 2011; SIGNIFICANDO, ASIMISMO, LA OBLIGACION DE ESTAR AL CORRIENTE EN EL PAGO DE LAS CUOTAS, PARA EVITAR PROBLEMAS DE COBERTURA DE RIESGOS COMO BENEFICIARIO DE LA POLIZA DE RESPONSABILIDAD Y OTROS SERVICIOS COLEGIALES.**

## Biblioteca

La biblioteca del Colegio de Enfermería de León intenta cumplir, como principal función, la de ayudar y satisfacer las necesidades de formación e información de los colegiados/as.

Para cubrir las carencias en campos y secciones, solicitamos y agradecemos vuestra colaboración para completarlo con sugerencias sobre libros que puedan ser útiles a través del correo electrónico [colegioleon@enfermeriacyl.com](mailto:colegioleon@enfermeriacyl.com).

Se puede acceder al catálogo de libros y DVD para préstamo y consulta en la propia sede o acceder online y consultar en la página web [www.enfermerialeon.com](http://www.enfermerialeon.com)

(módulo BIBLIOTECA PÚBLICA), aunque para ello hay que estar registrado como "usuario", de lo contrario contactar con Ana (secretaria Colegio) vía telefónica 987-235874. En la sede colegial también hay a disposición de los usuarios ordenadores disponibles con conexión a internet.

## Ayudas por Daños en Vehículos Particulares derivados de Accidentes de Circulación en 2010 Personal At. Primaria At. Especializada Gerencia Regional de Salud de Castilla y León

En el BOCYL Nº 219 de 14 de noviembre de 2011 publica, RESOLUCIÓN de 28 de octubre de 2011, del Director Gerente de la Gerencia Regional de Salud de Castilla y León, por la que se convocan ayudas económicas para compensar los gastos ocasionados por daños en

los vehículos particulares derivados de accidentes de circulación acaecidos por razón del servicio en el año 2010 para el personal de Atención Primaria y Atención Especializada de la Gerencia Regional de Salud de Castilla y León.

## Diplomas de cursos

Recordamos a todos los colegiados que tienen a su disposición en la Sede Colegial de León y Delegación del Bierzo los diplomas correspondientes a los cursos de 2010 y 1º semestre de 2011.

### CONVENIOS

En la página web del colegio [www.enfermerialeon.com](http://www.enfermerialeon.com) se incluyen todos los convenios suscritos con diferentes entidades y de cuyas ventajas pueden beneficiarse todos los colegiados.

### Publicación de trabajos en la revista

El Colegio de Enfermería recuerda a todos los colegiados interesados en publicar sus trabajos que pueden hacerlo en la revista.

Para ello deben enviarlos al colegio reuniendo las condiciones que se detallan en la página 3 de esta publicación.

## Cursos



### 2.º Taller Práctico "Interpretación de Arritmias en Enfermería"

Celebrado el 18 de noviembre de 2011. En la Delegación del Bierzo.

### Curso de la Fecyl sobre "Hemoterapia y Hemodonación"

Realizado en la sede de León, los días 14 y 15 de Noviembre de 2011.



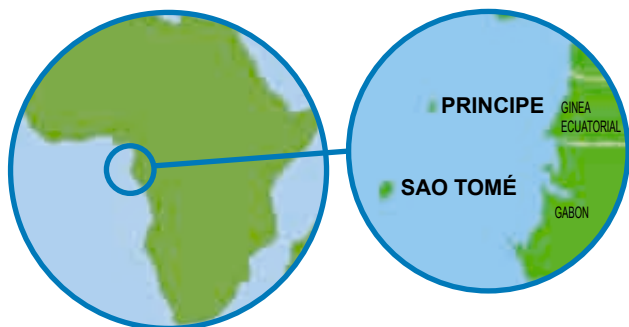
### Curso gratuito para colegiados año 2011

Los días 8 y 9 de Noviembre, la sede colegial de León acogió el curso -de carácter gratuito- sobre - Intervenciones de Enfermería en aplicación de suturas", impartido por Juan L. Badallo. A destacar, la satisfacción en todos los participantes que valoraron, no sólo el contenido teórico de las explicaciones, sino también el alto grado práctico del mismo.



# enfermería solidaria

## LA LABOR EN SAO TOMÉ Y PRÍNCIPE CONTINÚA



La enfermera berciana Carmen Álvarez Vilas continúa con su labor solidaria en el pequeño país africano de Sao Tomé y Príncipe. Durante este verano ha aprovechado su estancia para realizar un proyecto, no sólo educativo, en el que ella está más implicada, sino también de realización de su "primer pequeño proyecto" diseñado a lo largo de todo el año, para la restauración y mantenimiento de las casas de ancianos que están a cargo de la Cruz Vermelha.

Una vez estudiadas a fondo las necesidades de estas pequeñas "comunidades" de ancianos y tras identificarse las áreas que requerían de una mejora, se actuó en una necesidad primordial, el abastecimiento de agua, para lo que se destinaron buena parte de los fondos obtenidos en el concierto celebrado en junio en el Teatro Bergidum de Ponferrada.

Con la colaboración de Edner Ramos, se diseñó una forma de abastecer de agua a dos comunidades de ancianos, dado que por edad y estado físico, les resultaba imposible abastecerse en una

fuente cercana, siquiera para poder beber. Además se gestionó la ayuda del ejército de este pequeño país para suministrar a esta comunidad de ancianos camas y colchones para su mayor comodidad.

### LABOR SOLIDARIA, DE FORMACIÓN E INCLUSO LÚDICA

Pero junto a esta importante labor, Carmen centró su eje principal de actuación en la Cruz Vermelha en la: formación de Socorrismo y Emergencias dirigida por tercera vez a nuevos grupos de voluntarios en Sao Tomé y en la comunidad de Neves. Impartió formación a un segundo grupo de militares, bomberos, policías, guardia presidencial y guardia costera, como partes fundamentales en la cadena de supervivencia en caso de accidente.

También colaboró en los grupos de formación en el Hospital dirigida a enfermeros sobre temas básicos de urgencias prehospitalarias más comunes en el país (síndrome febril, quemaduras, suturas, politraumatizados o soporte vital básico) junto con el Doctor Alier, compaginándolo además con el trabajo en la segunda planta de cirugía del Hospital donde estaban ingresados los quemados, uno de los puntos fuertes de su profesión.

Como último aspecto, el más lúdico, fue acompañada en esta ocasión por dos entrenadores de fútbol que impartieron sus enseñanzas a los amantes de este deporte de Sao Tomé y Príncipe, donde los niños practican en campos de tierra y, la gran mayoría, descalzos. A Carmen Álvarez también le acompañaron dos profesores de la Universidad que realizaron una evaluación de la situación de la Escuela de Enfermería y buscaron vínculos para establecer futuras relaciones.



# SUEÑOS blancos



## viajes

Texto: Fernando Pérez Soto



## Finlandia, Laponia y Santa Claus, un destino para abrir boca navideña

Es indudable que no nos encontramos en época para hacer dispendios económicos y que puede tratarse de un capricho inasequible para muchos bolsillos pero... la pregunta sería: ¿Los sueños tienen precio?. Quizá, si nos atrevemos a contestarla pese a la crisis lleguemos a la conclusión de plantearnos un viaje durante este periodo prenavideño que, desde luego, sería inolvidable por muchas cosas. Quedaría no sólo en nuestras retinas adultas, sino que aquellas y aquellos de nosotros que tengamos hijos de corta edad, seguro que lo recordarán para siempre.

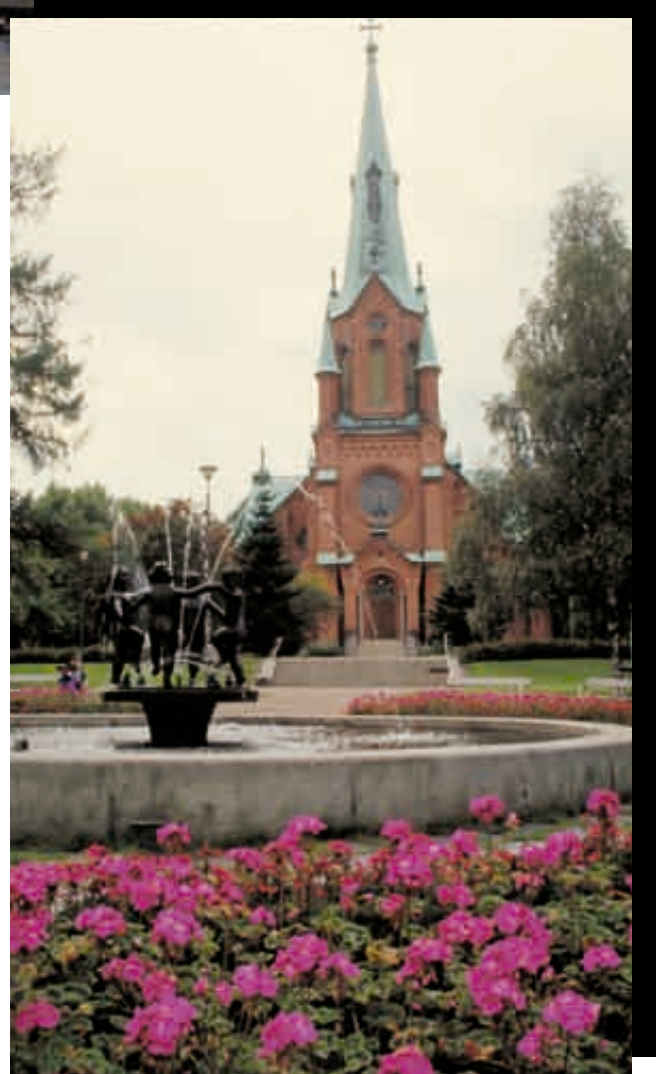
La sugerencia que hasta aquí trasladamos es la de aprovechar una escapada –quizá algo más larga que un fin de semana- para visitar el país de Papa Noel. Si ya de por sí Finlandia, como cualquier país nórdico, nos ofrece una naturaleza desbordante, también algo inhóspita en estas épocas del año, Laponia nos retrotrae a imágenes de una cultura como la esquimal que desde luego no deja indiferente. Pero es que además, en esas tierras heladas podemos encontrarnos con el lugar de residencia de Santa Claus, preparando ya el “desembarco” por todo el mundo con sus regalos. Fantasías a un lado, la aventura no tiene desperdicio.



Se trata de un viaje relativamente sencillo, ya que puede realizarse el vuelo desde Madrid o Barcelona –e incluso más puntos de la geografía nacional- hacia la capital finlandesa , Helsinki. Allí caben múltiples posibilidades porque se trata de una de las capitales con mayor “glamour” de Europa y que choca en muchos conceptos con nuestras costumbres mediterráneas. Por ello, sería aconsejable dedicar un espacio también para el disfrute de una de las ciudades más avanzadas en nuevas tecnologías como demuestra el hecho de ser la cuna de emporios industriales como Nokia.

El “corazón” de Helsinki se concentra en torno al más que recomendable paseo frente al mar de Kauppatori-Plaza del Mercado-. Allí sus habitantes se reúnen para almorzar, comprar pescado fresco y verduras o productos de los puestos del mercado. Los edificios más significados de la capital se encuentran en Senaatintori-Plaza del Senado-, a tan sólo cinco minutos a pie de esta zona. La mejor visión general de la ciudad se obtiene desde su edificio más alto, el Hotel Torni, desde el cual es posible contemplar los lugares más destacados de Helsinki como el Finlandia Hall, de Alvar Aalto, y Miasma, la galería de arte contemporáneo construida por Steven Holl. El tranvía 3T pasa por todas las atracciones principales y es una forma ideal para los turistas de obtener una visión general de la ciudad.

Una visita a un lugar en el que se requiere, eso sí, ropa de abrigo, dado que en esta época las temperaturas pueden ser de muchos grados bajo cero. Y una vez admirada la capital, podemos poner rumbo a Rovaniemi y desde allí a Korvianturi, donde reside Papa Noel, en pleno Círculo Polar Ártico.



## Desde Santa Claus y su trineo hasta vivir en un igloo

Muchos pueden pensar que se trata de una leyenda más y de pura explotación comercial, pero lo cierto es que el estilo con el que los habitantes de esta zona tratan la figura de Santa Claus propicia que uno se "enganche" y se convierta en un niño más. El Parque temático "*Santa Claus Village*", excavado en una gruta, está preparado para despertar toda suerte de sensaciones, desde una fábrica de producción de juguetes, pasando por una galería de obras de arte realizadas en hielo, hasta poder decorar tu propia galleta de jengibre –una tradición de estas latitudes- y podértela llevar de recuerdo. Eso sin olvidar el depositar la correspondiente carta de "peticiones" y la foto de recuerdo en persona con un personaje tan entrañable y cada vez más cercano a la cultura española, quizá por los tintes comerciales de estas fiestas.

Pero Laponia no es tan solo la cuna de Papa Noël sino que tiene otros muchos atractivos que contemplar. Se trata de una auténtica aventura invernal por el norte de Finlandia. En este caso la oferta de un programa combinado permite poder disfrutar, por ejemplo, de un confortable alojamiento en una cabaña con sauna y chimenea, vivir la experiencia de una noche en un igloo (típica vivienda esquimal) de cristal, sentirse como un "musher" conduciendo un trineo de perros huskies por la nieve, atreverse a un baño en las gélidas aguas del Mar Báltico, acercarse al modo de vida de los criadores de renos o conocer la afabilidad de los habitantes de estas latitudes.



### INFORMACIÓN Y CONSEJOS PRÁCTICOS PARA VIAJAR A FINLANDIA

- Es un país de la UE por lo que la moneda utilizada es el euro.
- Para viajar tan solo se necesita DNI o Pasaporte (también en el caso de los más pequeños).
- Pese a que se habla de un país caro, sus precios no difieren en gran medida de los que se pueden encontrar hoy en día en España y todo depende de los artículos elegidos.
- La dieta finlandesa se basa, prioritariamente, en las patatas, la carne, gran variedad de pescados, la leche, la mantequilla y el pan de centeno. En cuanto a los pescados se recomienda probar los arenques del Báltico (al horno, a la marinera en salsa de mostaza o asado), lucio, timalo o salmón fresco, ahumado o en salazón. Otros platos típicos son las sopas o los estofados de carne de reno. En bebidas, los licores de frutos del bosque y el vodka, que se toma helado y durante las comidas.
- Pese a sus horarios más tempranos a los españoles se puede comer en cualquier restaurante desde las 16 a las 22 horas y es recomendable pedir tan solo un plato, dada la abundancia que se ofrece.
- El horario de Finlandia es una hora más que en la península y dos que en Canarias.
- Como artículos para la compra, menaje del hogar o salmón fresco envasado al vacío.
- Los hoteles guardan una catalogación en su categoría diferente a la española, suelen ser austeros pero prácticos y en los que prima la funcionalidad.
- Durante el invierno hay muy poca luz diurna por lo que en los hoteles no se dispone de persianas ni de tan siquiera cortinas. Se trata de la época de mayor oscuridad o penumbra, conocida como "Kaamos".

